

COMPTE-RENDU D'ACTIVITÉS – SPÉLÉO-CLUB DE TOURAINES

M.A.J. :27-02- 2008

BUTS de la sortie :

Désobstruction

DATE de la sortie :

C.R. ÉTABLI PAR :

Patrick Candéla

DURÉE TOTALE (aller retour compris) : JOURS et / ou HEURES KILOMÉTRAGE Moyen (aller retour) KM

Nombre de jours participants (participants. X Nbre de jours) une demi journée compte pour 1 jour

CAVITÉS EXPLORÉES ou LIEU DE DÉPLACEMENT

	Grotte, gouffre, aven, scialet, carrière, souterrain, puits, etc...	NOM	DEPT	COMMUNE	T.P.S.T.
A	Grotte	Des Baguettes	30	Mialet	
B					
C					
D					
E					

PARTICIPANTS

CAVITÉS EXPLORÉES

	NOM Prénom	A	B	C	D	E	T.P.S.T.
1	BOURCERIE Emeline	x					7h00
2	GAILLET Matéo	x					7h00
3	CANDELA Patrick	x					7h00
4							
5							
6							
7							
8							
9							
10							
11							
12							
13							
14							
15							
16							
17							
18							
TOTAUX							21h00

Détail des activités : Mettre une croix dans les cases concernées

<input checked="" type="checkbox"/>	Sortie spéléo		Prospection		Formation interne		Photographie
	Sortie Canyon	<input checked="" type="checkbox"/>	Désobstruction en surface		Exerc. Secours		Équipement cavité
	Sortie plongée		Désobstruction dans la cavité		Stage Secours		Nettoyage cavité
	Entraîn. château d'eau		Sortie Inter-Club		Autres stages		Réunion nationale
	Entraîn. falaise		Sortie d'Initiation avec des non adhérents		Relevés à caractère Scientifiques		Autres réunions
	Sortie avec première		Encadrement stages		Topographie		Congrès
	Cumul première en mètres =				Cumul topo. en mètres =		
	Nombre de nouvelles cavités découvertes =				Autres (à préciser) :		

Jeudi 19 décembre : variable

Nous avons rendez vous Matéo et moi avec Émeline qui réside depuis peu à Nîmes. C'est une spléléo qui vient de Dordogne et fan de désobstruction. J'avais fait avec elle le stage archéo, il y a deux ans en Charente et je l'ai revue par hasard au rassemblement caussenard en septembre de cette année.

C'est une scientifique et c'est avec plaisir que nous lui présentons Trabuc et ses alentours.

Ce qui ne l'empêche pas d'être une adepte des baguettes de sourciers. Nous allons (ce qui n'était pas prévu) prospecter à l'aide de ces « outils ».

Émeline nous confirme la présence de vide que nous connaissons déjà mais pas elle.

La suite de la prospection nous amènera à découvrir deux trous aspirateurs situés au dessous de l'entrée naturelle de Trabuc.

Un début de désobstruction comme il se doit sur l'un des deux trous en sachant qu'ils sont à quelques mètres l'un de l'autre et que de toute évidence, ils communiquent.



Nous n'avons que la masse pour travailler, le reste des outils étant dans Trabuc. En plus, il se fait tard et ce que nous croyions être de l'orage n'est que le gargouillis de nos estomacs vides.

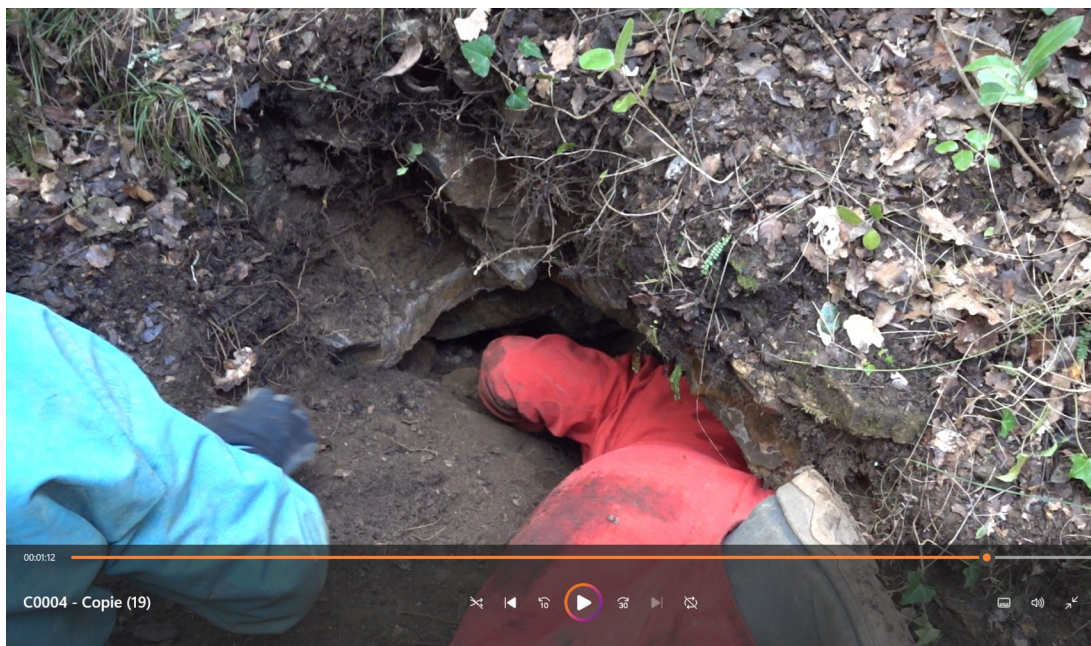
Direction le campement en indiquant à Émeline les endroits qui nous semblent intéressants comme par exemple la salle du Lion.



Après quelques acrobaties, nous arrivons enfin au campement. Repas digne d'un restaurant étoilé ce qui n'encourage pas la reprise. L'obligation de sieste devrait être instaurée et respectée sous peine de graves sanctions comme par exemple l'interdiction de pratiquer la spéléologie pendant un certain temps.



Le retour à l'air libre permet de digérer. Nous récupérons les outils et nous continuons la désobstruction du trou des Baguettes. Le personnel semble être optimiste quant à l'avenir de cette (future) cavité mais il y a du travail.



Il fait maintenant nuit noire. Il est 18h30 et nous redescendons vers nos voitures contents de cette journée.